

Rapport de stage :

Envie - Trappes

Du 15 février au 19 février 2016



Sommaire

- 1. Introduction :**
- 2. Présentation de l'entreprise :**
- 3. Journal de bord et description d'une activité :**
- 4. Enquête sur un métier :**
- 5. Conclusion :**

Introduction :

J'ai choisi ce stage pour découvrir le monde du travail dans un monde qui a l'esprit de récupérer les appareils électroménagers pour les recycler et leur donner une seconde vie.

Dans l'entreprise, j'espérais voir les conditions de travail dans un atelier de réparation où l'on donnait une seconde vie aux appareils électroménagers jetés.

J'ai choisi ce secteur d'activité pour découvrir un secteur autre que la bureautique.

Présentation de l'entreprise :

Envie est une entreprise créée en 1984 sur une idée d'Emmaüs et Darty. Il est situé au 17 avenue Royer Henequin à Trappes. Elle a été conçue pour récupérer les appareils électroménagers jetés par la marque pour une valorisation qui permettra de reconditionner les appareils.

Sa forme juridique est industrielle et commerciale. C'est une entreprise associative qui forme des salariés pour ensuite se réinsérer dans le monde professionnel (réinsertion professionnelle).

Elle contient 25 salariés dont 18 ont un contrat à durée déterminée soit 21 hommes et 5 femmes dont :

- 6 sont âgés de moins de 25 ans,
- 17 sont âgés de 25 à 49 ans,
- 2 âgés de plus de 50 ans.

Parmi ces 25 salariés :

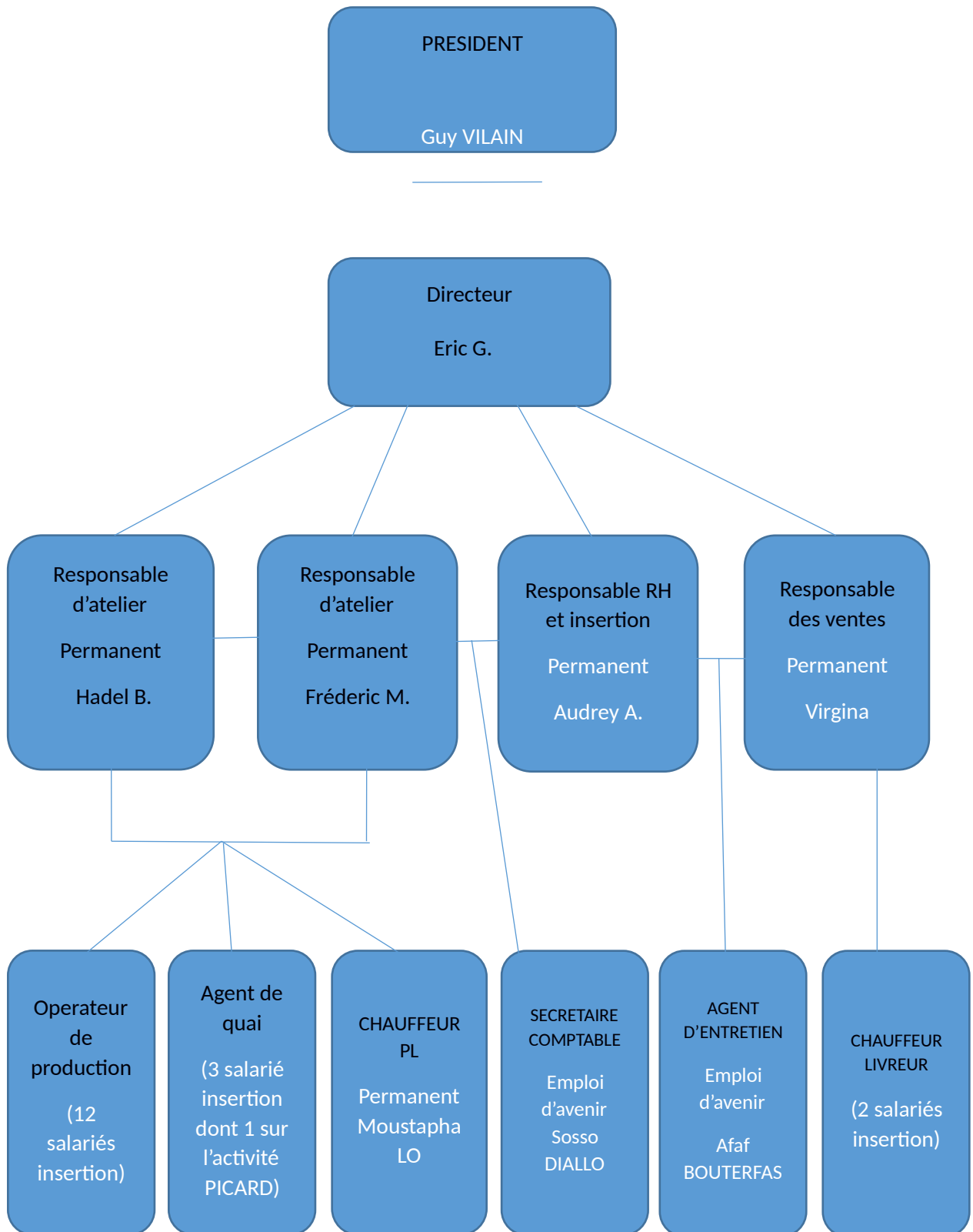
- 7 habitent la ville de trappes,
- 10 habitent à plus de 10 Km et
- 8 habitent de 10 à 50 Km.

Ils ont des formations organisées sur le temps de travail et ils mangent le midi dans une salle de repos.

Les principaux métiers observés dans l'entreprise :

- Collecte électroménagère
- Réparation électroménagère
- Vente électroménagère

Organigramme de l'entreprise :



Journal de bord et description de l'activité :

Mon rôle de stagiaire m'a été confié par le responsable de l'atelier. Dans l'entreprise, mon travail était identique à celui de la personne qui s'occupait de moi. On m'a donné les outils nécessaires comme une blouse, une chaussure de protection, un gant et des outils de bricolage comme un tournevis, une pince, un tournevis et autres. Le but de cette activité est de recycler les appareils électroménagers. Récupéré tout ce qui est encore utilisable et jeté tout ce qui ne fonctionne plus. Ce qui m'a le plus plu lors de l'observation, c'est le fait de pouvoir bricoler, travailler en équipe et manipuler les appareils.

Lundi :	J'ai découvert le fonctionnement de l'entreprise. J'ai rencontré la personne qui m'encadrerait. Le contact avec les gens était plutôt bon. J'avais l'impression d'être dans un monde de bricolage. Il m'a montré comment tester les appareils électroménagers récupérés, comment les démonter, trier toutes les pièces cassées et nettoyer toutes les pièces encore utilisables.
Mardi :	J'ai collecté des appareils électroménagers que j'ai commencé à tester, puis à démonter, triant toutes les pièces, nettoyant toutes celles qui étaient encore utilisables. Mon tuteur de stage m'a montré comment remonter un appareil électroménager et le tester pour voir si tout fonctionne correctement.
Mercredi :	Absence pour raisons médicales avec accord de mon tuteur
Jeudi :	Mon tuteur de stage était absent donc le responsable de l'atelier m'a mis chez un autre tuteur. Il était plutôt sympathique et m'a appris beaucoup de choses intéressantes. Il m'a montré comment améliorer la façon de récupérer les pièces (ex : remplacement des pièces cassées dans le moteur ou dans les roulements). J'ai commencé par remonter moi-même un appareil électroménager : une machine à laver.
Vendredi :	Mon ancien tuteur de stage est revenu, mais je suis resté avec le tuteur de stage du jeudi. J'ai continué le remontage de ma machine à laver que j'avais commencée jeudi sous la supervision de mon tuteur de stage.

Enquête sur un métier :

Technicien de recyclage d'appareil électroménager

Le métier consiste à recycler une partie (15%) des appareils électroménagers. Cela nécessite des connaissances en mécanique, électrique et électronique. Il faut avoir quelques raisonnements et idées DIY pour comprendre le montage des appareils. Les qualités nécessaires sont d'être motivé et d'aimer ce que vous faites. Les diplômes nécessaires sont un BAC, un BEP. Le lieu d'intervention est situé dans un atelier et il travaille de 8h30 à 16h30, avec une pause d'une heure pour le déjeuner. Les déplacements sont effectués par le service après-vente dans l'ouest de l'Île-de-France. Ils nécessitent un porte-vêtements spécial qui comprend une blouse, des chaussures de sécurité et des gants. Dans ce type de métier, vous devez avoir une bonne santé physique au niveau du dos et des jambes, car vous devez souvent vous pencher et vous accroupir. Les salaires sont généralement au niveau du salaire minimum.

Conclusion :

J'ai trouvé ce stage intéressant. J'ai beaucoup appris et compris l'intérêt économique et écologique de l'entreprise qui était de recycler les déchets DARTY qui allaient auparavant à la poubelle. J'ai découvert comment bricoler des appareils électroménagers. Je les ai démontés, trié toutes les pièces, réparé certaines pièces cassées, remonté les machines et les ai testées. Les journées étaient plutôt longues. Ce stage ne m'a rien révélé en termes d'orientation, car le domaine de l'informatique reste toujours le domaine que j'aime le plus.